

---

## Руководство пользователя CrossFire™

Данная материнская плата поддерживает функции CrossFire™. Технология CrossFire™ предлагает наиболее мощные средства для соединения возможностей нескольких высокопроизводительных графических процессоров в одном компьютере. Благодаря сочетанию различных режимов работы, интеллектуального программного обеспечения и новаторского механизма связи CrossFire™ обеспечивает высочайший возможный уровень производительности и качества изображения в любом приложении трехмерной графики. В настоящее время функции CrossFire™ поддерживаются только для Windows XP с пакетом обновления Service Pack 2, однако в будущем может быть обеспечена поддержка других операционных систем.



### Какие графические карты работают с CrossFire™?

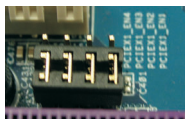
Для работы CrossFire™ необходима графическая карта Radeon CrossFire™ Edition и совместимая с ней обычная графическая карта Radeon (CrossFire™ Ready), принадлежащая к той же серии. Карту Radeon X850 CrossFire™ Edition можно связать с любой графической картой PCI Express Radeon X850 (Radeon X850 PRO, Radeon X850 XT или Radeon X850 XT Platinum Edition), выпущенной ATI или каким-либо ее партнером, включая карты, которые поставлялись в прошлом.



1. Если конфигурация системы окажется неправильной, пользователь не сможет ощутить обеспечиваемый CrossFire™ выигрыш в производительности. Чтобы получить преимущества платформы CrossFire™ с несколькими графическими процессорами, необходимо правильно установить все три компонента CrossFire™ – графическую карту CrossFire™ Ready, материнскую плату CrossFire™ Ready и графическую карту сопроцессора CrossFire™ Edition.
2. Если связать графическую карту CrossFire™ Edition с 12 конвейерами и карту с 16 конвейерами, то в режиме CrossFire™ обе карты будут работать как карты с 12 конвейерами.

## Ощутите преимущества CrossFire™

- Шаг 1. Подготовьте монитор, снабженный цифровым разъемом DVI (Digital Visual Interface). Функции CrossFire™ будут поддерживаться только для мониторов с разъемом DVI.
- Шаг 2. Установите перемычки на материнской плате таким образом, чтобы включить гнездо AGI Express (PCI Express x4). Правильное положение перемычек показано на следующих рисунках.
-



**PCIEx1\_EN1-4:**  
Замкнуты контакты 1 и 2



**SATA2\_EN1-4:**  
Замкнуты контакты 2 и 3

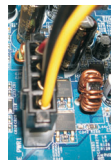


**SATA2\_EN5:**  
Замкнуты контакты 2 и 3

Шаг 3. Подсоедините блок питания системы. Разъем питания для жестких дисков необходимо подключить к разъему SLI/XFIRE Power.

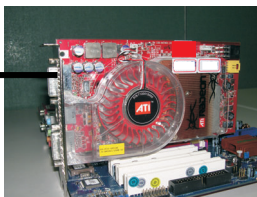


При использовании функций CrossFire™ рекомендуется применять блоки питания мощностью 500 Вт или более.



Шаг 4. Установите обычную графическую карту Radeon (CrossFire™ Ready) в гнездо AGI Express (PCI Express x4). Правильная процедура установки описана в разделе “Гнезда расширения”.

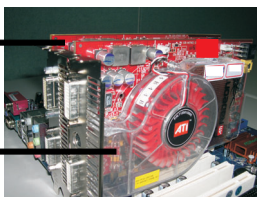
Обычная графическая  
карта Radeon  
(CrossFire™ Ready)



Шаг 5. Установите графическую карту Radeon CrossFire™ Edition в гнездо PCI Express x16. Правильная процедура установки описана в разделе “Гнезда расширения”.

Графическая карта  
Radeon CrossFire™  
Edition

Обычная графическая  
карта Radeon  
(CrossFire™ Ready)



Вы можете установить графические карты CrossFire™ Edition в оба гнезда или использовать одну графическую карту CrossFire™ Edition и совместимую с ней обычную графическую карту Radeon (CrossFire™ Ready) из той же серии.

Шаг 6. Правильно подключите кабель DVI-DMS к разъему DVI на мониторе и к двум установленным вами графическим картам.



Кабель DVI-DMS



Разъем DMS



Разъем DVI



Обычная графическая карта Radeon (CrossFire™ Ready)

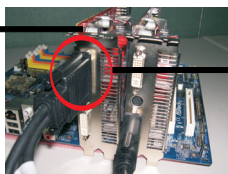
**Разъем DVI**

Подключите кабель DVI-DMS к разъему DVI на совместимой обычной графической карте Radeon (CrossFire™ Ready).



На обычной графической карте Radeon (CrossFire™ Ready) имеется два разъема DVI. Кабель DVI-DMS необходимо присоединить к правильному разъему, иначе карта не будет работать.

Графическая карта Radeon CrossFire™ Edition



**Разъем DMS**

Подключите кабель DVI-DMS к разъему DMS на графической карте CrossFire™ Edition.



Подключите кабель DVI-DMS к разъему DVI на мониторе.



Если вы установили на материнскую плату две графические карты CrossFire™ Edition, то разъемы на кабеле DVI-DMS необходимо подсоединить к разъему DVI на мониторе, разъему DMS на одной из графических карт CrossFire™, установленной в гнездо PCI Express x16, и разъему DVI другой графической карты CrossFire™ Edition, установленной в гнездо AGI Express (PCI Express x4). Если вы установили одну графическую карту CrossFire™ Edition и одну совместимую обычную графическую карту Radeon (CrossFire™ Ready), подсоедините разъемы на кабеле DVI-DMS к разъему DVI на мониторе, разъему DMS на графической карте CrossFire™ Edition и разъему DVI на совместимой обычной графической карте Radeon (CrossFire™ Ready).

---

Шаг 7. Включите компьютер и загрузите операционную систему.

Шаг 8. Удалите драйвер ATI, если вы ранее устанавливали на этой системе какие-либо драйверы VGA.



Вы можете загрузить дополнительную утилиту Catalyst Uninstaller. Мы рекомендуем использовать ее перед установкой, чтобы удалить любые установленные ранее драйверы Catalyst. Для загрузки драйвера обратитесь к следующему сайту:

[http://support.ati.com/ics/support/DLRedirect.asp?](http://support.ati.com/ics/support/DLRedirect.asp?fileIDExt=050553d40196ef109fff37cbb40aaf28&accountID=737&deptID=894)

[fileIDExt=050553d40196ef109fff37cbb40aaf28&accountID=737&deptID=894](http://support.ati.com/ics/support/DLRedirect.asp?fileIDExt=050553d40196ef109fff37cbb40aaf28&accountID=737&deptID=894)

Шаг 9. Установите необходимые драйверы на свою систему. Чтобы установить рекомендуемые ATI драйверы, обратитесь к следующим адресам:

A. ATI рекомендует установить пакет обновления Windows XP Service Pack 2 или выше (если Windows XP Service Pack 2 или выше уже установлен на вашей системе, то загружать его снова не нужно):

<http://www.microsoft.com/windowsxp/sp2/default.msp>

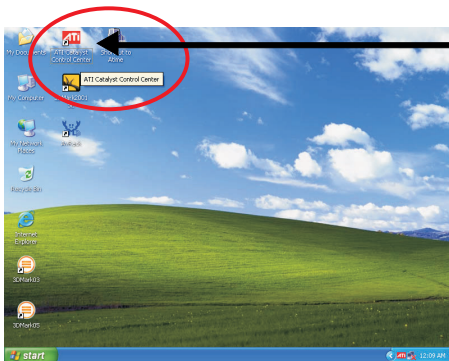
B. Перед загрузкой и установкой CATALYST Control Center необходимо установить Microsoft .NET Framework:

[http://www.microsoft.com/downloads/details.aspx?](http://www.microsoft.com/downloads/details.aspx?FamilyId=262D25E3-F589-4842-8157-034D1E7CF3A3&displaylang=en)

[FamilyId=262D25E3-F589-4842-8157-034D1E7CF3A3&displaylang=en](http://www.microsoft.com/downloads/details.aspx?FamilyId=262D25E3-F589-4842-8157-034D1E7CF3A3&displaylang=en)

Шаг 10. Перезагрузите компьютер.

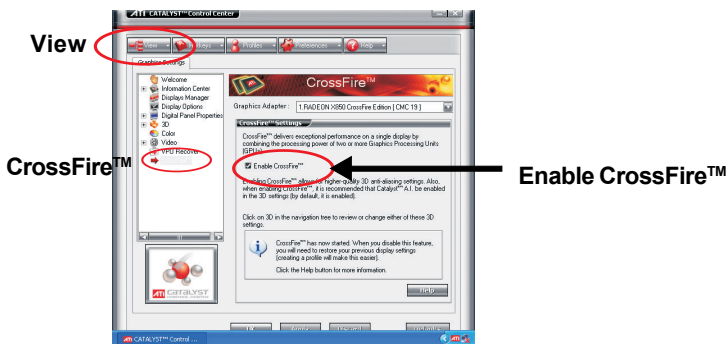
Шаг 11. Установите драйверы карты VGA и перезагрузите компьютер. На рабочем столе появится значок "ATI Catalyst Control Center" (необходима версия драйвера ATI Catalyst 5.10 или выше).



Найдите значок "ATI Catalyst Control Center" на рабочем столе.

---

Шаг 12. Дважды щелкните на значке “ATI Catalyst Control Center”. Щелкните “View” и выберите “Advanced View”. Щелкните “CrossFire™”, а затем установите для параметра “Enable CrossFire™” значение “Yes”.



Если вы установили на материнскую плату одну графическую карту Radeon CrossFire™ Edition и одну совместимую обычную графическую карту Radeon (CrossFire™ Ready), а не две графических карты Radeon CrossFire™ Edition, вам также необходимо выполнить описанные выше действия. Тем не менее после установки параметра “Enable CrossFire™” функции CrossFire™ в действительности могут не работать. Ваш компьютер автоматически перезагрузится. После перезагрузки проверьте, установлен ли параметр “Enable CrossFire™” в программе “ATI Catalyst Control Center”, и при необходимости установите его снова. После этого вы сможете воспользоваться преимуществами функции CrossFire™.

Шаг 13. Теперь вы можете свободно использовать возможности CrossFire™.

\* CrossFire™ в данном документе представляет собой зарегистрированный товарный знак ATI Technologies Inc. и используется только для целей идентификации или пояснения в интересах владельца без намерения нарушить чьи-либо права.